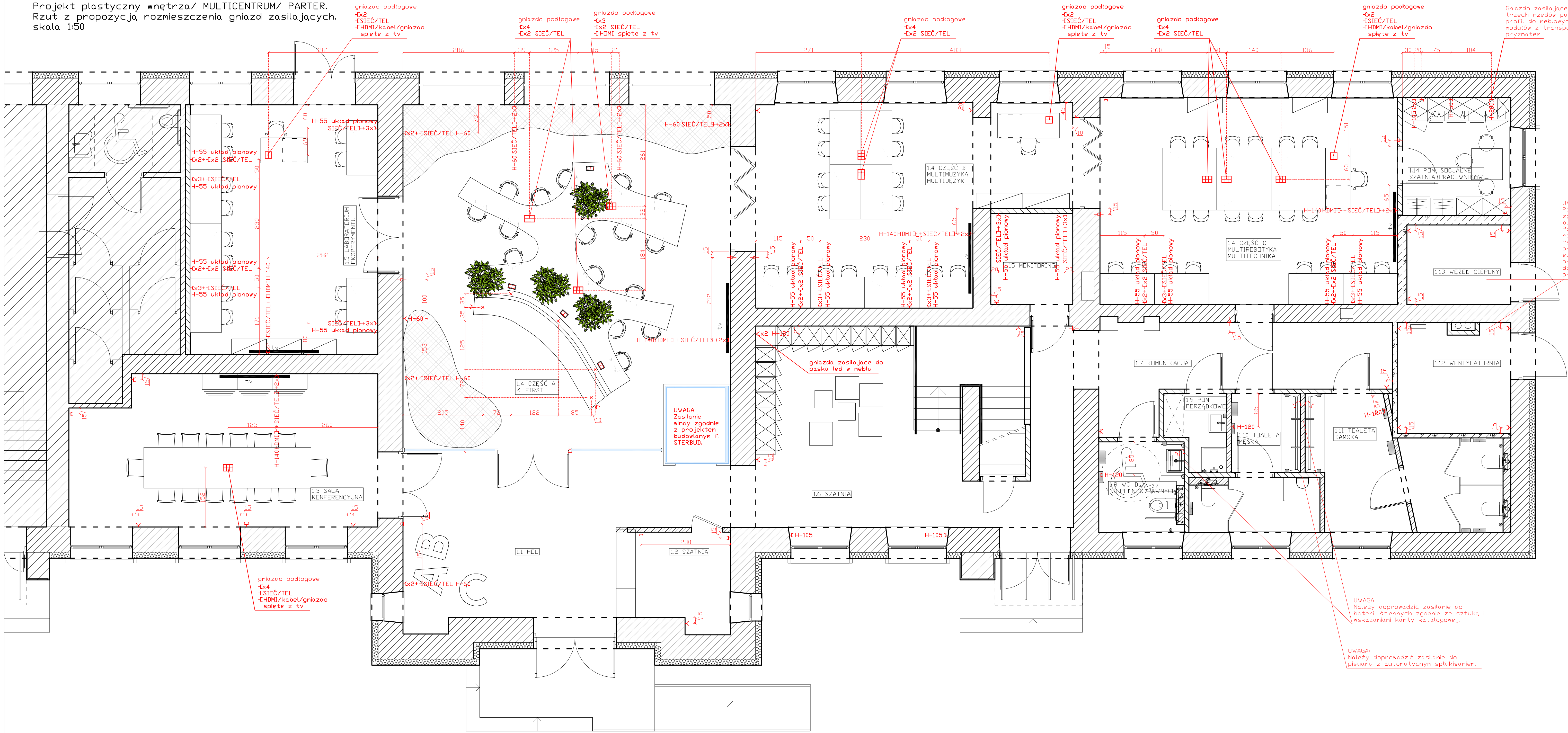


Projekt plastyczny wnętrza/ MULTICENTRUM/ PARTER.  
Rzut z propozycją rozmieszczenia gniazd zasilających.  
skala 1:50



- LEGENDA**
- gniazdo z uzienieniem
  - gniazdo z uzienieniem wielokrotnie
  - gniazdo RTV
  - gniazdo HDMI
  - gniazdo sieciowe i telefoniczne
  - zapas kabla
  - miejsce wyprowadzenia zasilania z poziomu posadzki do podłacek gniazd meblowych (w blatach, bokach szafek, bocznych ściankach podbudowy kanapy)
  - gniazdo podłogowe wielokrotnie - 4 punkty zgodnie z opisem
  - gniazdo podłogowe wielokrotnie - 6 punktów zgodnie z opisem
  - gniazdo podłogowe wielokrotnie - 6 punktów zgodnie z opisem
  - gniazdo meblowe chowane/ wpuszczane w blat, kolor biały
  - Sugerowane miejsca zasilania do punktu osadzenia kontroli dostępu, jeśli nie będzie on zintegrowany ze stolarką i kłankami do pomieszczeń. Zasilania z projektu należy zaopatrzyć w zapas kabla, tak by wybrana oferta mogła dotyczyć obu rozwiązań. W projekcie zaproponowano system kontroli dostępu do pomieszczeń montowany jako sterowniki do puszek montażowych. Należy skonsultować i wybrać technologię i wykonawcę zgodnie z projektem budowlanym firmy STERBUD.
  - Gniazda w układzie poziomym, montowane na H-30 cm od gotowej podłogi, chyba, że podano inny wymiar przy linii wymiarowej. Sugerowany osprzet - w module rankowym.
  - UWAGA: Gniazda przy biurkach na H-55, ranki w układzie pionowym. Wysokość określona od gotowej podłogi do osi pierwszej górnej puszek.
  - UWAGA! Jedno gniazdo potrzebuje jednej puski montażowej, wymiary podawane są do osi montażowej puszek.
  - Sugerowany osprzet: F, Dspel S, As Kolor ranki i klawisza: biały Kształt kwadratowy, mała delikatna bryła bądź inne, równoważne pod względem estetycznym i technicznym.
  - UWAGA: Puszka podłogowa wielokrotna musi być zaopatrzona w pokrywę umożliwiającą wykończenie puszek materiałem o grubości 5 mm, np. wykładziną lub PCV. Wskazane jest, aby pokrywa puszek miała możliwość zamknięcia na klucz trójkątny (6,5 mm), zabezpieczającym gniazdo wewnątrz puszek przed dostępem osób nieupoważnionych.
  - Przepusty kablowe najlepiej, żeby były umieszczone po obu stronach puszek. Dopuszczalne jest, aby przewody z jej wnętrza wychodziły na jedną stronę, natomiast musi być zabezpieczenie wnętrza puszek przed dostępem zanieczyszczeń z poziomu podłogi.
  - np. osprzet elektroinstalacyjny F, Kontakt - Siron.